



MITYCZNA DZIKA GÓRSKA PRZYRODA

# Park Narodowy Harzu

Nationalpark  
Harz



## Witamy wśród mitycznej górskiej dzikiej przyrody!

Zaskoczy Państwa pierwotny i zróżnicowany krajobraz górski. Zachęcamy do wędrówki gęstymi lasami liściastymi lub iglastymi, między bryłami skalnymi lub wzdłuż skalnych ścian. Można się tu wsłuchać w ciszę torfowisk lub odgłosy dzięcioła czarnego i strzyżyka. Warto poczuć wyjątkową atmosferę nad szemrzącymi górskimi potokami i podziwiać widoki z wysokości 1141 m ze szczytu Brocken.

Harz był w przeszłości odwiedzany przez słynne osobistości. Goethe trzykrotnie wszedł na Brocken. O swojej „Podróży po Harzu” opowiadał Heinrich Heine. Również odkrywca Alexander von Humboldt wędrował tędy w czasie swoich studiów w Getyndze, prowadząc obserwacje i zbierając doświadczenia. Wysuniętą najbardziej na północ część gór średnich w Niemczech kształtuje surowy klimat i zróżnicowana geologia. Krajobraz Harzu sprawia, że wizyta w Parku Narodowym jest wyjątkowym przeżyciem.

## Park

Park Narodowy Harzu powstał w roku 2006 z połączenia dwóch istniejących parków narodowych: funkcjonującego od 1990 roku parku „Hochharz” (Saksonia-Anhalt) oraz utworzonego w 1994 roku parku „Harz” (Dolna Saksonia). Połączenie to uwzględniło regionalną jedność Harzu. Powstał pierwszy park narodowy w Niemczech ponad granicami krajów związkowych. Obejmuje on powierzchnię prawie 25 000 ha.

## Parki narodowe na świecie

Parki narodowe to obszary chronione o długiej tradycji. Pierwszy park narodowy został utworzony już w 1872 roku w USA na obszarze Yellowstone. Dzisiaj na całym świecie istnieje prawie 5000 parków narodowych – z czego 15 w Niemczech. W centrum uwagi znajduje się ochrona naturalnych procesów. Motto parków narodowych brzmi: „Pozwólmy naturze być naturą!” Dzięki temu zostają zachowane cenne siedliska dla licznych i często rzadkich gatunków zwierząt i roślin. Parków nie zamyka się jednak przed ludźmi: wypoczynek zgodny z naturą oraz edukacja ekologiczna i obserwacje naukowe naturalnych procesów to pozostałe ważne przedmioty działań parków narodowych.

## Park Narodowy Harzu i jego cele

Również na terenie Harzu chronione siedliska są pozostawiane ich własnej, naturalnej dynamice. Procesy życiowe – stawanie się i przemijanie – w różnych formacjach leśnych, torfowiskach, potokach lub na skalnych ścianach pozostają niezakłócone działalnością człowieka. Park Narodowy Harzu towarzyszy tym procesom w ramach prowadzonych prac badawczych. Ponadto w miejscach ingerencji człowieka w naturę dąży do realizacji projektów renaturyzacji, takich jak ponowne nawadnianie terenów torfowisk, proces przywrócenia stanu naturalnego wód bieżących lub rozwój lasu. Unikatowym celem Parku Narodowego w skali Niemiec jest reintrodukcja rysia. Inny priorytet działalności Parku to przybliżanie ludziom piękna natury niepodlegającej wpływowi człowieka. Goście mogą poznać Park w towarzystwie jego pracowników w ramach ponad 2500 wydarzeń organizowanych w ciągu roku. Dzięki dobrze oznakowanej sieci szlaków turystycznych i narciarskich tras biegowych można jednak również dokonać wielu odkryć na własną rękę.



## Niezwykły krajobraz

Najstarsze skały Harzu liczą 500 milionów lat. W wypiętrzone przed 300 milionami lat góry wdarła się magma z wnętrza Ziemi. Ruchy skorupy ziemskiej uniosły je do góry. Wietrzenie i erozja doprowadziły do zniszczenia gór i częściowo odkryły starsze ich warstwy. Swoje ślady pozostawiły na nich epoki lodowcowe. W niemal żadnym innym miejscu w Niemczech nie ma tak wielu formacji geologicznych skupionych na tak niewielkiej przestrzeni, co na obszarze „klasycznej mili kwadratowej geologii w Niemczech”.

Również klimat różni się od klimatu w innych górach średnich w Niemczech. Ze względu na wyeksponowane położenie klimat Harzu jest surowszy i porównywalny z szerokościami skandynawskimi – panują tam warunki klimatyczne, które w Alpach występują prawie 1000 m wyżej. Dotyczy to głównie szczytu Brocken, na którym pomiary wykazują największe prędkości wiatru w Niemczech.

Klimat i warunki geologiczne stworzyły szczególny krajobraz: charakteryzuje go bogactwo ukształtowania powierzchni, gleb i siedlisk. Istnieje tu sześć pięter wysokościowych z ich specyficznymi warunkami życia dla wielu gatunków zwierząt i roślin, z naturalną granicą lasu na wysokości ok. 1100 metrów.

Park Narodowy Harzu to siedlisko o znaczeniu europejskim i część europejskiej sieci „Natura 2000”. Żyją tu rzadkie gatunki ptaków, takie jak bocian czarny i sóweczka. Lasy przemierza żbik i ryś. Na torfowiskach rośnie rosiczka okrągłolistna i inne gatunki roślin rozprzestrzenione głównie na północy. Narodowy Park Harzu oferuje wyjątkowe w Europie Środkowej miejsce przede wszystkim dla gatunków żyjących w surowych warunkach.



## Leśny park narodowy

Park Narodowy Harzu jest jednym z największych leśnych parków narodowych w Niemczech. Bardzo duży udział lasu silnie oddziałuje swą naturalnością. Żyją tutaj duże dzikie zwierzęta, takie jak jeleń szlachetny, dzik, sarna i ryś. Zapraszamy na wędrowkę po lasach Parku Narodowego.

Rozpoczyna się ona w lesie bukowym, poprzecinanym niewieloma dębami, wiązami, klonami i jesionami. Na rosące tu zioła ma wpływ zawartość składników odżywczych i wilgotność gleby. W niektórych miejscach wiosną rosną całe dywany wczesnowiosennych kwiatów. W innych dominują trawy, takie jak kosmatka gajowa i trzcinnik leśny. W lasach bukowych Parku Narodowego znajdują się odpowiednie siedliska dla dzięcioła czarnego i bociana czarnego. Dobrze się tu czuje również ryś.

Na wysokości ok. 700 m roślinność zielna się zmienia. W lesie mieszanym bukowo-świerkowym buki, których konkurencyjność na tej wysokości spada, walczą ze świerkami i jaworami. Jest to królestwo rzadkiej włośchatki zwyczajnej, wyglądającej ze starej dziupli dzięcioła.

Po pasie lasu mieszanego następuje pas dzikiej leśnej przyrody. Na wysokości 800–1000 m dominuje świerk. Oprócz niego mogą tu wytrzymać tylko jarzęby, brzozy i nieliczne wierzby. Ziemię porastają trawy, a korę drzew i bloki skalne pokrywają mchy i porosty. Fazy rozkładu przeplatają się z fazami regeneracji i intensywnego wzrostu. Wreszcie las rzadnieje i już tylko pojedyncze osobliwe sylwetki drzew opierają się coraz silniejszemu wiatrowi.

## Pozdrowienia z północy – kopuła szczytowa Brocken

Wyjątkowy dla gór średnich w Niemczech jest fakt, że szczyt Brocken jest z natury niezalesiony. Żadne drzewo nie wytrzymałoby burz i surowych warunków atmosferycznych panujących na kopule szczytu na wysokości ponad 1100 m. Powyżej granicy lasu rozciąga się górskie wrzosowisko z licznymi krzewinkami i trawami. Wśród granitowych bloków rosną rośliny z dalekiej północy. Po zakończeniu ostatniej epoki lodowcowej znalazły tu jedno ze swoich ostatnich miejsc do życia w Europie Środkowej. Jedynie rosnąca na Brockenie sasanka alpejska pochodzi z południowego wschodu. Botanicy już dawno zainteresowali się tą niezwykłą roślinnością. W 1890 roku został utworzony ogród botaniczny Brockengarten, w którym rośnie dzisiaj ponad 1500 gatunków roślin wysokogórskich z całego świata.

## Cenne siedliska: torfowiska Harzu

Torfowiska Harzu zachowały swój naturalny charakter. Ich znaczenie dla ochrony przyrody i nauki ma wymiar ogólnoeuropejski. Swoje powstanie zawdzięczają klimatowi: duża wilgotność i niskie temperatury oraz rzeźba terenu przyczyniły się po epoce lodowcowej do powstania terenów podmokłych, na których rośliny ulegały tylko częściowemu rozkładowi. Głównie z obumarłego torfowca powstały torfowiska sięgające ponad siedmiu metrów.

Torfowisko wysokie przybiera kształt wypukły. Masowo rośnie tutaj wełnianka pochwowata. Torfowiska wysokie wyrosły z wód gruntowych. Wilgoć oraz składniki pokarmowe pochodzą wyłącznie z wody deszczowej. Są one niezwykle ubogie



w składniki pokarmowe. Mogą tutaj rosnać wyłącznie rośliny przystosowane, np. rosiczka okrągłolistna, która łąpie owady.

### Gwałtowny nurt – wody bieżące

Na terenie całego Parku Narodowego Harzu można znaleźć przejrzyste potoki górskie.

Woda w nich jest zimna i bogata w tlen. Szumiące potoki nieustannie kształtują góry – z pierwotną siłą, która wyraźnie daje o sobie znać szczególnie podczas powodzi.

Charakterystyczne dla obszarów blisko źródła w górnym biegu potoku są głównie kamienie i bloki skalne. W płynącej wodzie żyją wysoko wyspecjalizowane larwy owadów. Siedliska te zamieszkują fascynujące gatunki ptaków, jak pluszcz i pliszka górska.

### Skalista dzika przyroda

W wielu miejscach las przecinają dzikie krajobrazy skalne. Stronne ściany skalne, wznoszące się pojedynczo formacje skalne, bezładnie porozrzucane bloki skalne – krajobraz Parku Narodowego Harzu kształtuje różnorodność i dzikość tych skał. Charakterystyczny widok to bloki skalne o zaokrąglonych krawędziach powstałe w wyniku wietrzenia granitu: podążająca szczelinami w skałach woda rozsadza bloki, te zaś obsuwają się w dół po zboczach.

W otoczeniu ubogim w wodę, w warunkach ekstremalnych wahań temperatury mogą przeżyć jedynie wyspecjalizowane rośliny, np. rzadkie mchy i porosty. Krzewinki mocno wczespiją się w szczeliny między skałami, w których znalazła się odrobina gleby. Czasami w szczelinach posiadają swoje kwatery dzienne nietoperze. Liczne szczeliny stanowią niezastąpione siedlisko również dla wielu bezkręgowców, np. pajaków.



### Nasza oferta

Istnieje jeszcze jeden ważny aspekt pracy w Parku Narodowym oprócz ochrony przyrody, a są nim... nasi goście! Chcielibyśmy, aby zebrali Państwo liczne wrażenia i mieli możliwość zdobycia wielu informacji. Nasi pracownicy chętnie Państwu pomogą i doradzą. Zapraszamy do skorzystania z naszej oferty edukacji ekologicznej oraz zasięgnięcia informacji o wystawach w obiektach Parku Narodowego. Czekają na Państwa ścieżki przyrodnicze, wybiegi dla rysy i głuszców lub górski ogród botaniczny Brockengarten.

Aktualne informacje dostępne są w rocznym harmonogramie atrakcji przyrodniczych, zawierającym również wszystkie adresy i pozostałe informacje na temat placówek Parku Narodowego, lub pod adresem: [www.nationalpark-harz.de](http://www.nationalpark-harz.de).



### Miejsca noclegowe przyjazne dla Parku Narodowego

Chcieliby Państwo spędzić kilka dni urlopu w Parku Narodowym Harzu i odpocząć w otoczeniu fascynującego krajobrazu naturalnego? A może mają Państwo ochotę na pełną przygodę podróżą na łono dzikiej, nietkniętej ludzką ręką natury? Szukają Państwo odpowiedniego noclegu? Partnerzy Parku Narodowego to coś specjalnie na tę okazję. Są to hotele, pensjonaty lub mieszkania wakacyjne, które nie tylko oferują ładne miejsca pobytu w zgodzie z naturą, lecz również udzielają informacji o ofercie Parku Narodowego. Ponadto w działaniu kierują się dobrem środowiska. Więcej informacji: [www.nationalpark-harz-partner.de](http://www.nationalpark-harz-partner.de).



## Zasady

Przy kilku milionach odwiedzających rocznie raj przyrodniczy potrzebuje zasad. Gwarantują one, że będą Państwo mogli w niczym niezakłócony sposób cieszyć się mityczną dziką górską przyrodą. Szczegółowe informacje na ten temat dostępne są we wszystkich obiektach Parku Narodowego. Prosimy o zrozumienie, że poważne naruszenia ustawy o parkach narodowych zmuszeni będziemy traktować jako wykroczenia.



W Parku Narodowym Harzu przy drogach zbieranych jest co roku ponad 1000 worków śmieci. Proszę korzystać z pojemników na śmieci i odpady podlegające recyklingowi znajdujących się na końcu tras turystycznych.



Proszę niczego nie zabierać z Parku. Każde zwierzę i każda roślina mają swoje miejsce w łańcuchu pokarmowym na obszarze chronionym. Dotyczy to również jagód i grzybów.



Proszę nie rozpalać ognia w Parku Narodowym. Ogień szybko się rozprzestrzenia nawet w niskiej temperaturze. Każdego roku w pożarach niszczone są cenne połacie lasu.



Proszę trzymać psy na smyczy. Nawet nasz najwierniejszy przyjaciel może mieć chwilę słabości, gdy zwietrzy jelenka, głuszcza lub rysia. Oszczędźcie Państwo zwierzętom niebezpiecznej gonitwy, a swojemu psu ryzyka wpadnięcia w często metrowej głębokości szczeliny w granitowych skałach.



Na terenie Parku Narodowego nie wolno palić tytoniu w okresie od 15 lutego do 31 października.



W Parku Narodowym obowiązuje zakaz schodzenia ze szlaku. Proszę trzymać się oznakowanych szlaków turystycznych. Łącznie 560 km tych szlaków prowadzi do fascynujących punktów widokowych.



Jazda na rowerze jest dozwolona na wszystkich szlakach turystycznych. Zakaz jazdy na rowerze obowiązuje tylko na niektórych drogach. Proszę jednak pamiętać: pierwszeństwo mają turyści piesi.



Jazda konna jest dozwolona wyłącznie na odpowiednio oznakowanych drogach.

### Stopka redakcyjna

Nationalpark Harz, Lindenallee 35, 38855 Wernigerode  
Tel.: + 49 (0) 39 43 / 55 02 - 0, Faks: +49 (0) 39 43 / 55 02 - 37  
poststelle@nationalpark-harz.de, [www.nationalpark-harz.de](http://www.nationalpark-harz.de)

Tekst: L. Büttner, Dr. H.-U. Kison

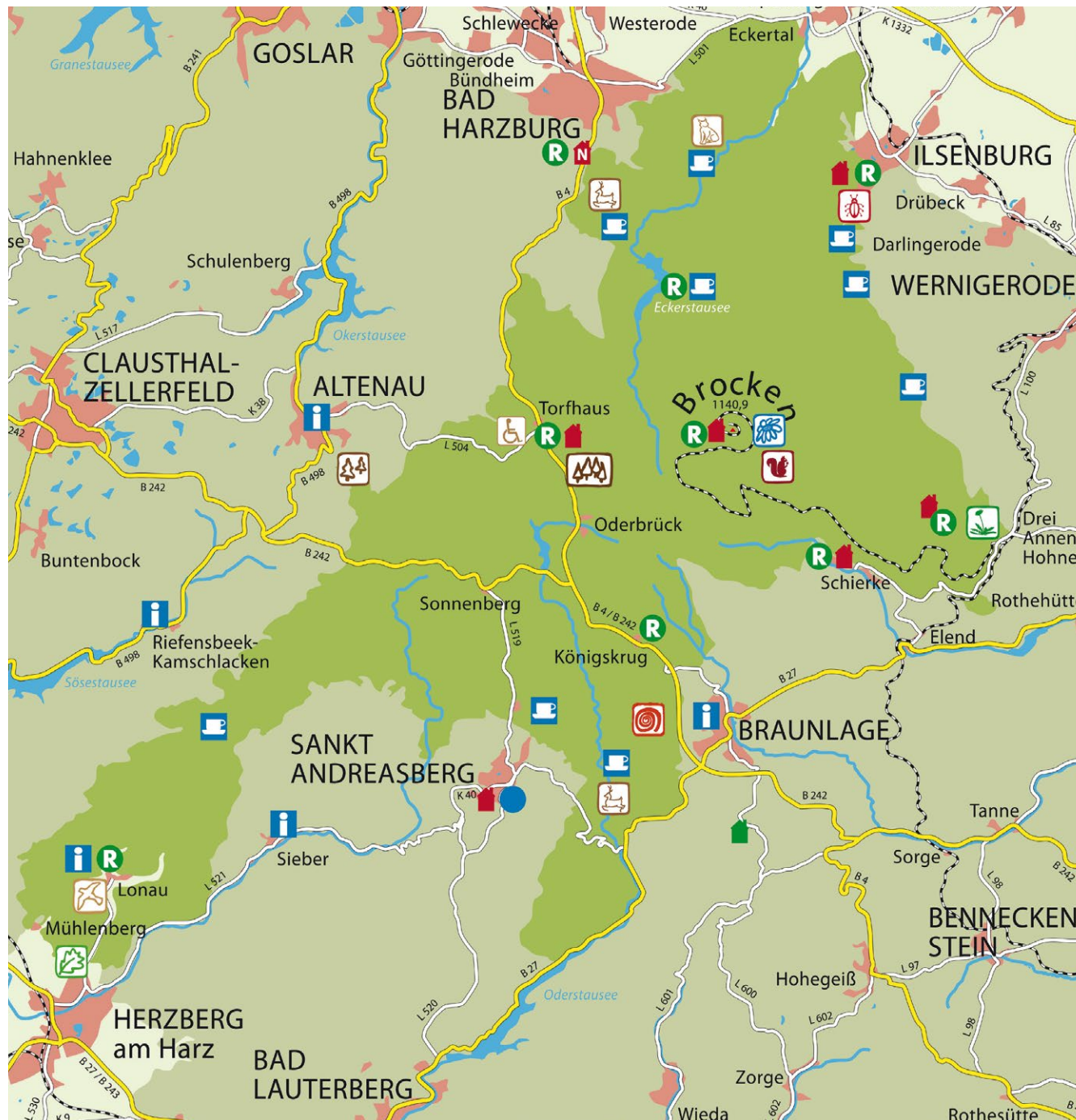
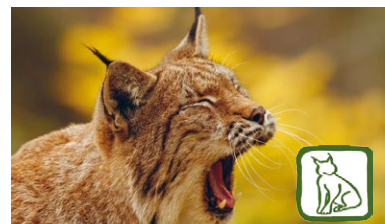
Zdjęcia: U. Anders, G. Friederici, Harzer Tourismusverband / M. Gloger, S. Kankowski, Dr. G. Karste, I. Nörenberg, W. Rolfes, K. Schünke, F. Seifert, T. Stephan, W. Störmer, J. Wernecke, C. Wiesel, W. Wimmer, [www.zeitwildnisharz.de](http://www.zeitwildnisharz.de) / Konceptcja zdjęć: S. Sobotta

Plan: Wydawnictwo cognitio - Kommunikation und Planung, Niederstein

3. wydanie, 2014 r.

Nationale  
Naturlandschaften





- Harz
- Park Narodowy
- Miasto
- Wody
- Droga federalna
- Droga
- Kolej
- Budynek Parku Narodowego
- R Stacja straży leśnej
- Centrum edukacyjne Parku Narodowego
- Leśny dom dla młodzieży Parku Narodowego
- i Punkty informacyjne Parku Narodowego
- ☺ Gospoda leśna
- ♿ Ścieżka bez barier
- 🕸 Ścieżka Kornik
- 🌿 Ścieżka odkrywców Mniszek
- 🌿 Ścieżka duchowa
- 🦊 Ścieżka Puszcza
- 🌲 Szlak WaldWandelWeg
- 🦊 Ścieżka dzięki przyrody
- 🦊 Wybieg dla rysiów
- 🦊 Wybieg dla głuszców
- 🦊 Stacja obserwacyjna dzikich zwierząt
- 🌿 Ogród botaniczny Brockengarten
- 🌀 Ścieżka mitów